

48°07'23"N 11°27'03"E

# Map-Updater

Verwendung mit Microsoft Internet Explorer

*Problembehebung*

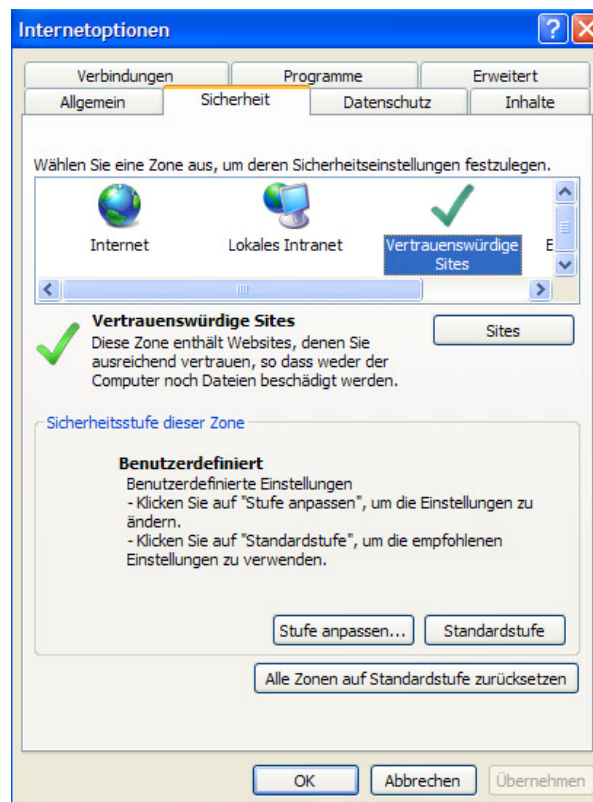
## **Inhalt der Anleitung**

Diese Anleitung beschreibt die Problembehebung zum Garmin Map-Updater bei gleichzeitiger Verwendung des Microsoft Internet Explorer.

Sollten bei Ihnen Probleme mit dem Map-Updater unter Verwendung des Microsoft Internet Explorers auftreten, müssen Sie diesen an die Anforderungen der Map-Updater Software anpassen.

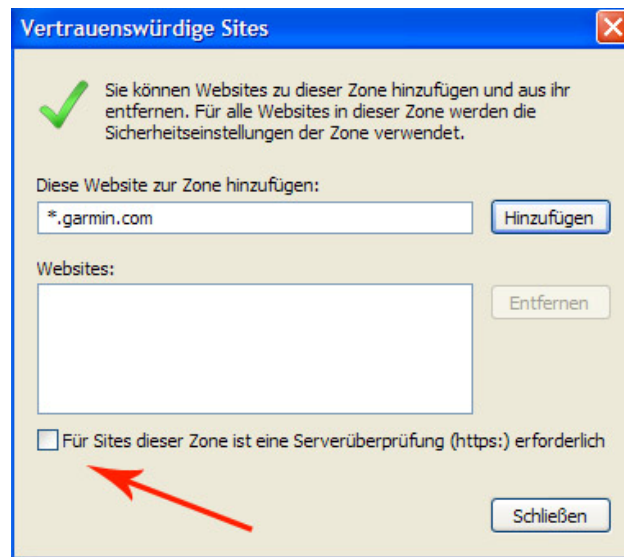
Gehen Sie dazu folgendermaßen vor:

1. Öffnen Sie den **Internet Explorer**
2. Gehen Sie auf **Extras**
3. Gehen Sie auf die **Internetoptionen**
4. Gehen Sie auf den **Sicherheit**-Reiter
5. Gehen Sie auf den grünen Haken **Vertrauenswürdige Sites**

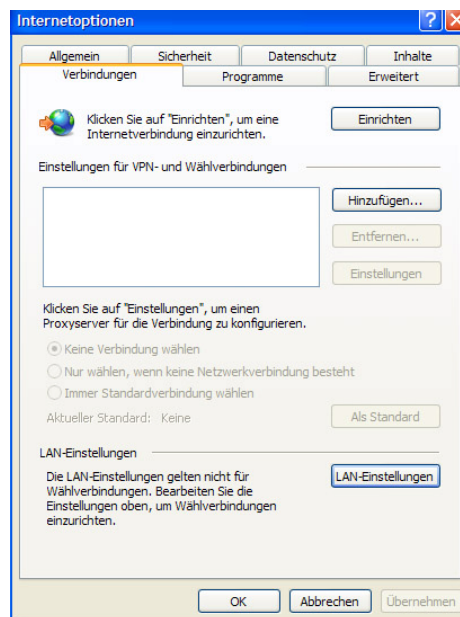


6. Klicken Sie auf **Sites**
7. Tippen Sie: **\*.garmin.com**

8. Entfernen Sie den Haken bei **Für Sites dieser Zone ist die Serverüberprüfung (https: ) erforderlich**

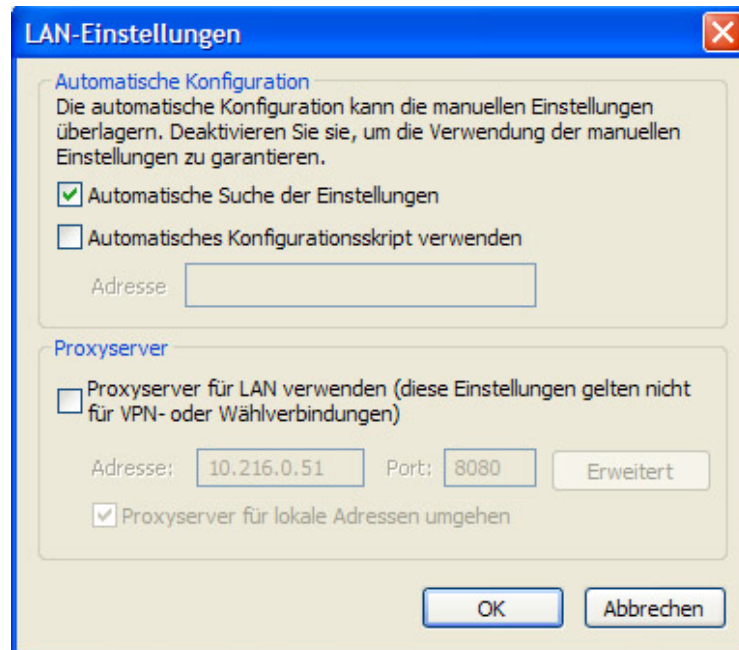


9. Klicken Sie auf **Hinzufügen**
10. Wählen Sie **Schließen**
11. Gehen Sie auf den **Verbindung**-Reiter

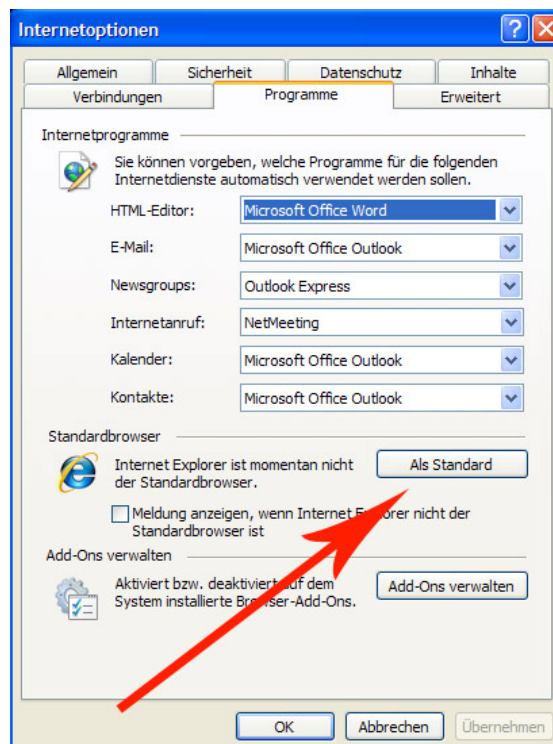


12. Klicken Sie auf **LAN-Einstellungen**
13. Setzen Sie einen Haken bei **Automatische Suche der Einstellungen**

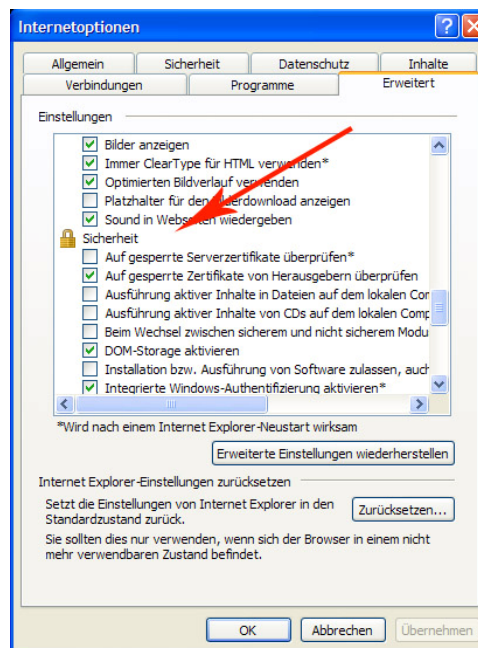
14. Wählen Sie alle anderen Haken ab und klicken **OK**



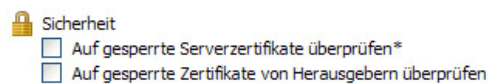
15. Gehen Sie auf den **Programme** –Reiter und stellen sicher, dass der Internet Explorer als Standardbrowser gewählt ist



16. Gehen Sie auf den **Erweitert** –Reiter
17. Gehen Sie nach unten auf den **Sicherheit** -Bereich



18. Entfernen Sie den Haken bei **Auf gesperrte Serverzertifikate überprüfen**



19. Entfernen Sie den Haken bei **Auf gesperrte Zertifikate von Herausgebern überprüfen**

20. Klicken Sie auf **OK**

Nachdem Sie die Schritte erfolgreich durchgeführt haben, starten Sie den Internet Explorer erneut.

Sollte das Map-Updater Programm weiterhin nicht starten oder abbrechen, gehen Sie bitte zu **Anleitung 2** (S.7)

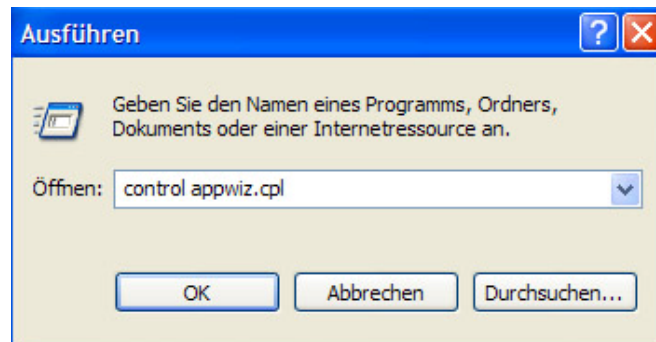
## Anleitung 2:

Sollte der Fehler weiterhin auftreten, sind vermutlich Microsoft Updates geladen, die nicht mit dem Garmin Map-Updater kompatibel sind. Dies tritt meist mit dem Microsoft Update KB976769 v2 auf. Um dies zu lösen, löschen Sie bitte das angeführte Update von Ihrem PC (Diese Anleitung trifft nicht für Windows Vista oder 7 Benutzer zu):

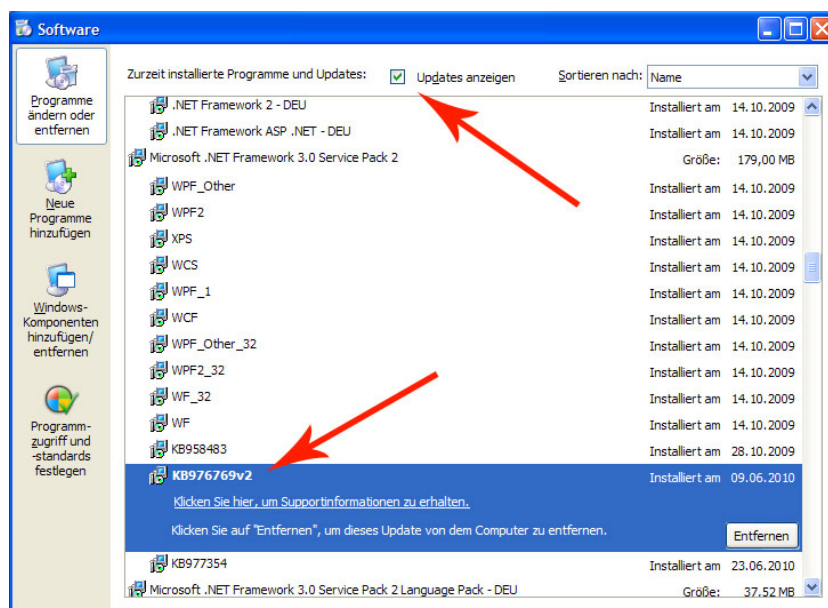
1. Gehen Sie auf das **Start** Menü



2. Klicken Sie auf **Ausführen**
3. Tippen Sie: **control appwiz.cpl**



4. Klicken Sie **OK**
5. Setzen Sie einen Haken neben **Updates zeigen**



6. Gehen Sie auf **Microsoft .NET Framework 3.0**
7. Suchen Sie bitte nach **KB976769 v2\*** und löschen dies

\*Hinweis: Dieses Update kann auch unter Framework 2.0 oder 3.5 installiert sein. Das Entfernen des Updates KB976769 v2 kann nicht Ihr System beschädigen, da dieses im Windows Kommunikation Bereich installiert ist und kein elementarer Bestandteil des Betriebssystems darstellt.

Nachdem Sie das Update deinstalliert haben, starten Sie den Garmin Map-Updater erneut. Sollte es weiterhin zu Schwierigkeiten kommen, oder das Update nicht installiert gewesen sein, gehen Sie bitte zu **Anleitung 3** (S.9)

### Anleitung 3:

Windows 7 and Vista haben standardmäßig einen Teil der .NET Framework 3.0 installiert. Manche PCs haben nicht die vollständige Version der .NET Framework installiert. Dies kann zu Fehlermeldungen bei der Verwendung des Garmin Map-Updaters führen.

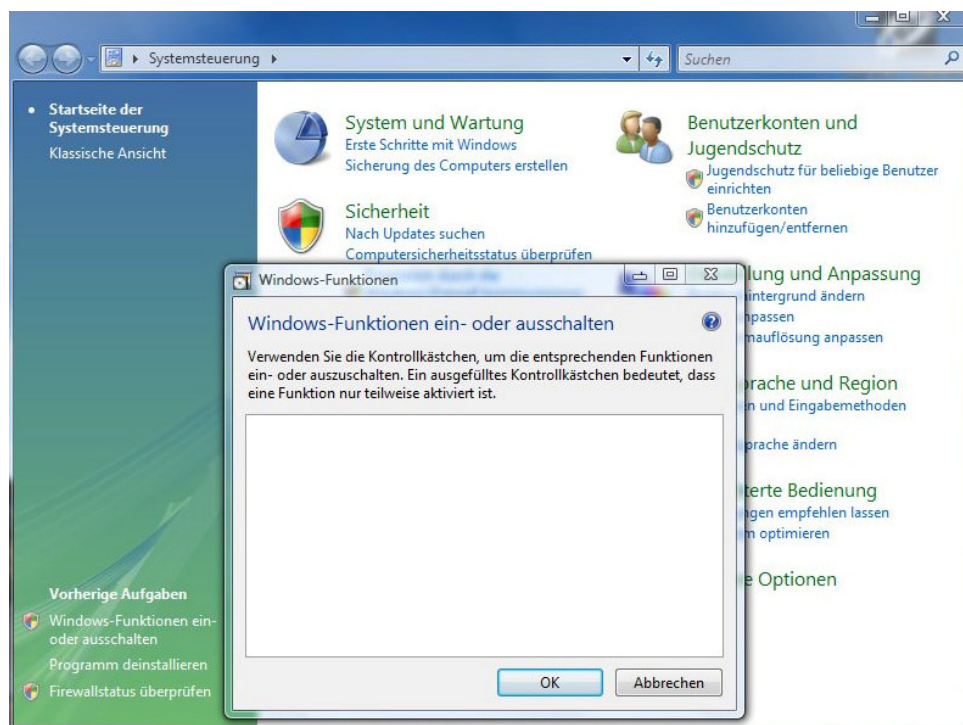
Die Fehlermeldungen variieren. Es kann zu sporadischen Abstürzen des Map-Updaters oder verschiedenen Windows-Fehlermeldungen kommen.

Um die vollständige .Net Framework 3.0 Version auf Vista zu installieren:

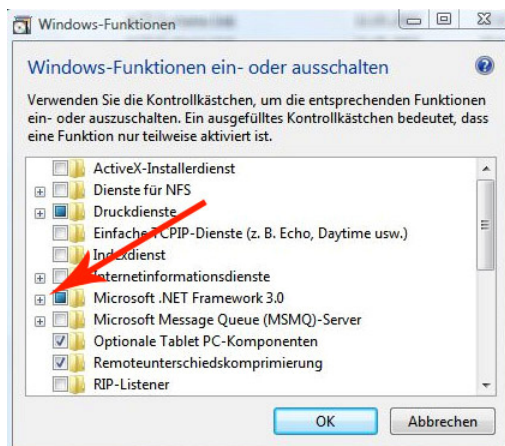
1. Klicken Sie auf das **START** Menü



2. Gehen Sie auf die **Systemsteuerung**
3. Klicken sie auf **Aktivieren oder Deaktivieren von Windows-Features**
4. Warten Sie nun, da der Prozess einige Sekunden dauern kann



5. Klicken Sie auf das **+** (Plus) neben **Microsoft .NET Framework 3.0**



6. Aktivieren Sie die folgenden Optionen:

[√] Windows Communication Foundation HTTP Activation

[√] Windows Communication Foundation Non-HTTP Activation

[√] XPS Viewer

7. Klicken Sie **OK** und warten ab, bis die Änderungen vorgenommen worden sind (Dies kann bis zu 10 Minuten dauern)

8. Starten Sie den PC neu

Starten Sie den Update Prozess erneut.

#### Anleitung 4:

Sollte das Programm weiterhin nicht funktionieren, oder das Update nicht installiert sein, kann ein Programm namens **.NET Framework Setup Verification Tool** helfen die Ursache zu ermitteln. Weitere Informationen zu diesem Programm finden Sie unter:

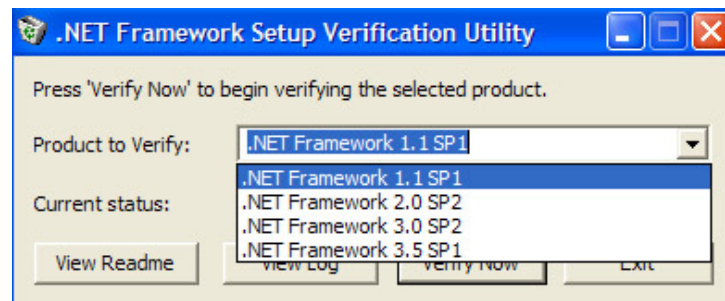
<http://blogs.msdn.com/b/astebner/archive/2008/10/13/8999004.aspx>

Sie können das Programm unter:

[http://blogs.msdn.com/cfs-file.ashx/\\_key/CommunityServer-Components-PostAttachments/00-08-99-90-04/netfx\\_5F00\\_setupverifier\\_5F00\\_new.zip](http://blogs.msdn.com/cfs-file.ashx/_key/CommunityServer-Components-PostAttachments/00-08-99-90-04/netfx_5F00_setupverifier_5F00_new.zip) heruntergeladen (sollte dieser Link nicht funktionieren, kopieren und fügen Sie diesen direkt in die Adresszeile Ihres Webbrowsers ein).

Nachdem Sie das Programm installiert haben, müssen Sie jede .NET Framework Version auf Ihrem PC überprüfen. Folgen Sie bitte den angeführten Schritten:

1. Extrahieren/ entpacken Sie die .zip Datei
2. Starten Sie die entpackte **netfx\_setupverifier.exe**
3. Im Drop-Down Menü wählen Sie **.NET Framework 1.1 SP1**



4. Klicken Sie auf **Verify Now**



5. Sollte kein Fehler auftreten erscheint folgende Meldung: **“Current status: Product verification succeeded!”**

6. Bei einem Fehler erscheint die Meldung: **“Error, unable to verify”**
7. Wiederholen Sie die Schritte 1-4, aber wählen Sie im Drop-Down menu jeweils eine andere Version.

Sollte das **.NET Framework Setup Verification Tool** einen Fehler bei einer installierten Framework Version festgestellt haben, installieren Sie den Garmin Map-Updater an einem andern PC oder kontaktieren den Microsoft-Support.

*Die in dieser Dokumentation enthaltenen Angaben und Daten, einschließlich URLs und anderer Verweise auf Internetwebseiten, können ohne vorherige Ankündigung geändert werden. Das vollständige Risiko der Nutzung oder der Ergebnisse der Nutzung dieses Dokuments liegt beim Benutzer.*

*Die Genehmigung zum Verwenden, Kopieren und Vertreiben dieser Dokumentation ohne Gebühr wird hiermit erteilt, sofern der untenstehende Urheberrechtshinweis und dieser Genehmigungsvermerk in allen Kopien wiedergegeben wird. Das Ändern des Dokuments ist nicht erlaubt. Das gilt sowohl für den Inhalt als auch für das Dateiformat. Das Dokument muß stets in der vorliegenden Form und vollständig kopiert weitergegeben oder anderweitig veröffentlicht werden - das Kopieren, Weitergeben oder Veröffentlichen von Teilen des Dokuments ist nicht erlaubt.*

© 2007 Garmin Deutschland GmbH. Alle Rechte vorbehalten.